

CABINET CYNGOR GWYNEDD



Adroddiad i gyfarfod Cabinet Cyngor Gwynedd

Dyddiad y cyfarfod:	15 Hydref, 2024
Aelodau Cabinet:	Cyng. Dilwyn Morgan
Swyddog Cyswllt:	Aled Davies, Pennaeth Adran Oedolion, Iechyd a Llesiant Dylan Owen, Cyfarwyddwr Corfforaethol Gwasanaethau Cymdeithasol
Teitl yr Eitem:	Llechen Lân – Gwasanaethau Cymdeithasol Pobl Hŷn i'r Dyfodol

1 Y PENDERFYNIAD A GEISIR

- Fod y Cabinet yn derbyn canlyniadau gwaith Llechen Lân - Gwasanaethau Cymdeithasol Pobl Hŷn i'r Dyfodol (**Atodiad 1**).
- Fod y Cabinet yn mabwysiadu cyfeiriad strategol a chynllun gweithredu Llechen Lân (**Atodiad 2**).

2 Y RHESWM DROS YR ANGEN AM BENDERFYNIAD

Rhagwelir y bydd y cyfuniad o'r heriau ariannol, effaith yr heriau demograffeg ar adnoddau dynol, ac effaith yr heriau demograffeg ar y galw am wasanaethau yn creu sefyllfa o fethiant i'r gwasanaethau pobl hŷn, oni wneir rhywbeth ar frys i newid y sefyllfa.

Y cam cyntaf at wneud hynny oedd cydnabod yr her a'i deall yn iawn – sef yr hyn a welir yn adroddiad ymchwil Llechen Lân.

Y cam nesaf yw mabwysiadu cyfeiriad a chynllun ar gyfer y ffordd rydym am weithio i'r dyfodol, er mwyn lleihau ardrawiad y newidiadau demograffeg ar wasanaethau pobl hŷn Gwynedd.

3 CYFLWYNIAD

Y Sefyllfa Bresennol

Mae dau ffaith allweddol am ddemograffeg Gwynedd sy'n debygol o fod yn wir ar draws ardaloedd gwledig yng Nghymru:

- Mae'r boblogaeth yn heneiddio, gan gynyddu'r galw am wasanaethau gofal cymdeithasol.
- Mae'r nifer o bobl oedran gwaith yn gostwng, gan leihau'r gweithlu sydd ar gael i ddarparu'r gofal hwn.

O ganlyniad i'r ddau ffactor hyn, mae pwysau ar gwasanaethau'n cynyddu.

Gofal Cymdeithasol yw un o brif feysydd gwariant Cyngor Gwynedd, gyda'r gwariant ar ofal cymdeithasol i Oedolion yn cyfateb i bron i 25% o wariant y Cyngor yn ystod 2022/23. Er

gwaetha'r ffaith fod gorwariant ym maes gwasanaethau cymdeithasol oedolion ers rhai blynnyddoedd, erys y rhestrau aros a mae mwy a mwy o bobl hŷn yn gorfod aros am ofal Cartref, Preswyl a Nyrsio.

Ar hyn o bryd mae Gwasanaethau Cymdeithasol ar gyfer pobl hŷn yn tueddu i ddarparu dulliau traddodiadol o ofal, tra bod rhai siroedd eraill yn gwneud defnydd o ddulliau amgen i helpu pobl i fyw'n annibynnol.

Llechen Lân

Er mwyn creu sail dystiolaeth gadarn, casglodd a dadansoddodd y grŵp Tasg a Gorffen ddata lleol, sirol a chenedlaethol, a darllen llenyddiaeth ryngwladol.

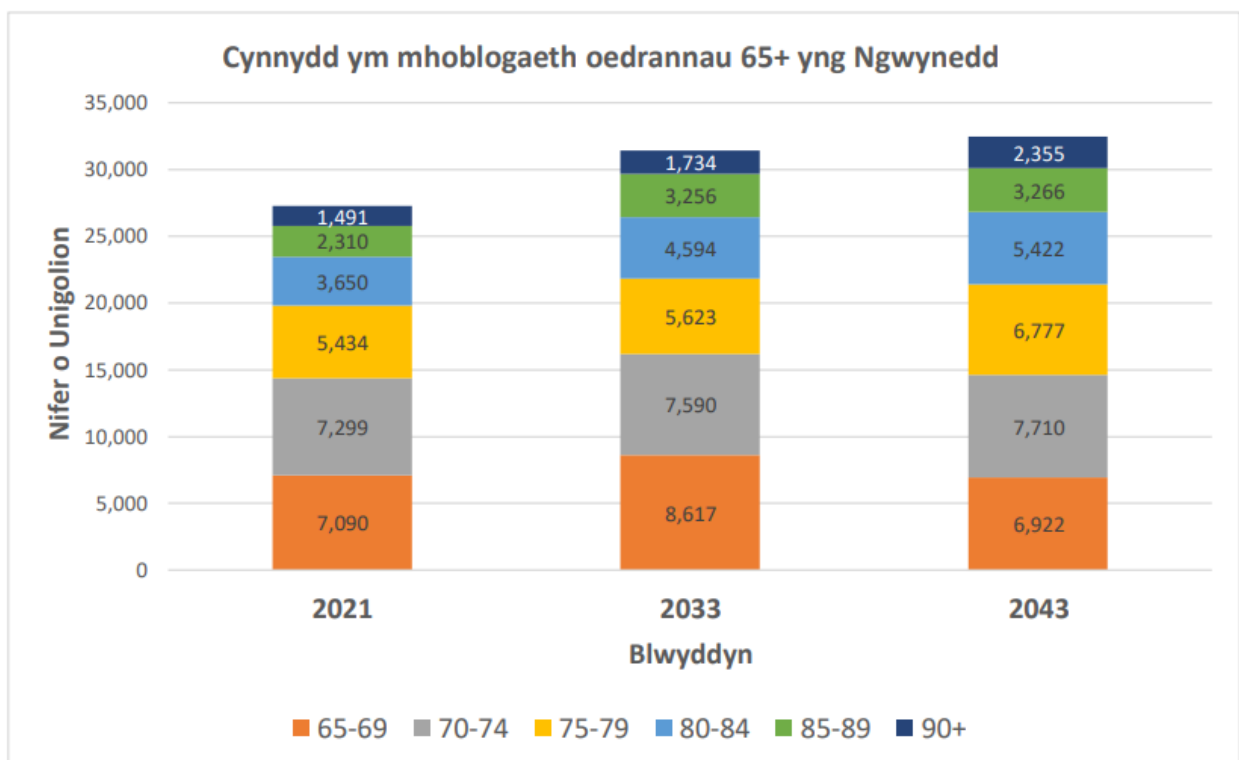
Ymhelaethodd Llechen Lân ar y sefyllfa bresennol drwy:

- Rhagweld sut bydd y boblogaeth yn newid dros y 20 mlynedd nesaf.
- Ystyried sut y gallai'r newidiadau hyn effeithio ar y galw am ofal.
- Edrych ar ein gallu i ddiwallu'r angen, gan gymharu gyda siroedd eraill cyffelyb.
- Rhagfynegi'r pwysau ariannol disgwylidig.

Casgliadau

Poblogaeth

Rhwng Cyfrifiadau 2011 a 2021 tyfodd y boblogaeth dros 65 oed yng Ngwynedd o 25,100 i 27,300, sef cynnydd o 8%. Awgryma rhagfynegai poblogaeth y bydd yn parhau i gynyddu dros yr ugain mlynedd nesaf, gan gyrraedd 32,500 erbyn 2043.



Er bod rhai pethau nad oes modd proffwydo ar eu cyfer, wrth gwrs, megis gwella clefydau neu bandemig, cynghora Comisiwn Bevan mai "yr oedran cyfartalog y rhagwelir y bydd afiechydon

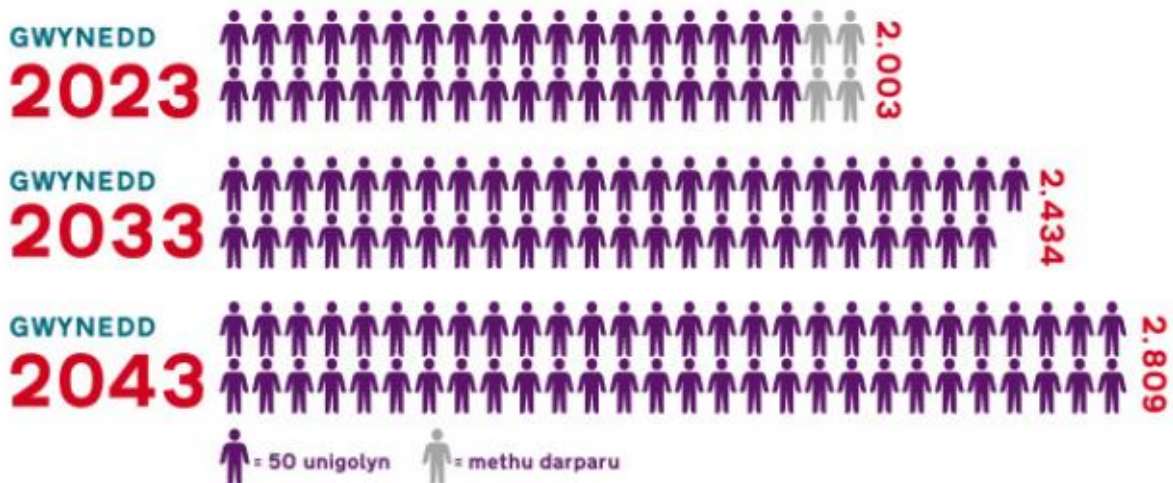
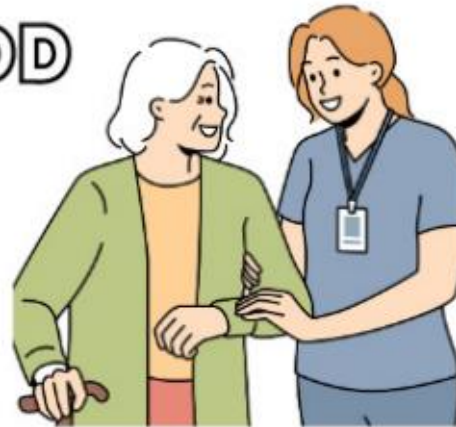
mawr yn datblygu yw 70 mlynedd. Gyda'r cynnydd mewn disgwyliad oes, bydd y blynyddoedd a dreulir gyda salwch yn cynyddu hefyd."

Tra dylwn ddathlu ein gallu i fyw yn hŷn a gwerthfawrogi'r ffaith ein bod yn gallu mwynhau ein teuluoedd a'n perthnasau am gyfnodau hirach gan ddod a budd pellach i'n cymunedau yn ei gyfanrwydd, nid yw'r cynnydd hynny yn dod heb ei heriau.

Heriau Gweithlu

Yn ôl y Cyfrifiad gostyngodd cyfanswm poblogaeth oedran gweithio (16-64 oed) Gwynedd o 75,800 yn 2011 i 70,700 yn 2021. Roedd hyn yn cyfateb i ostyngiad cyfartalog o 42 o bobl o oedran gweithio yng Ngwynedd bob mis dros y cyfnod o ddeng mlynedd. Yn ystod yr un cyfnod roedd gostyngiad o 7% yn y boblogaeth dan 16 oed (o 20,900 i 19,400).

Y GWEITHLU FYDD EI ANGEN I DDARPARU GOFAL

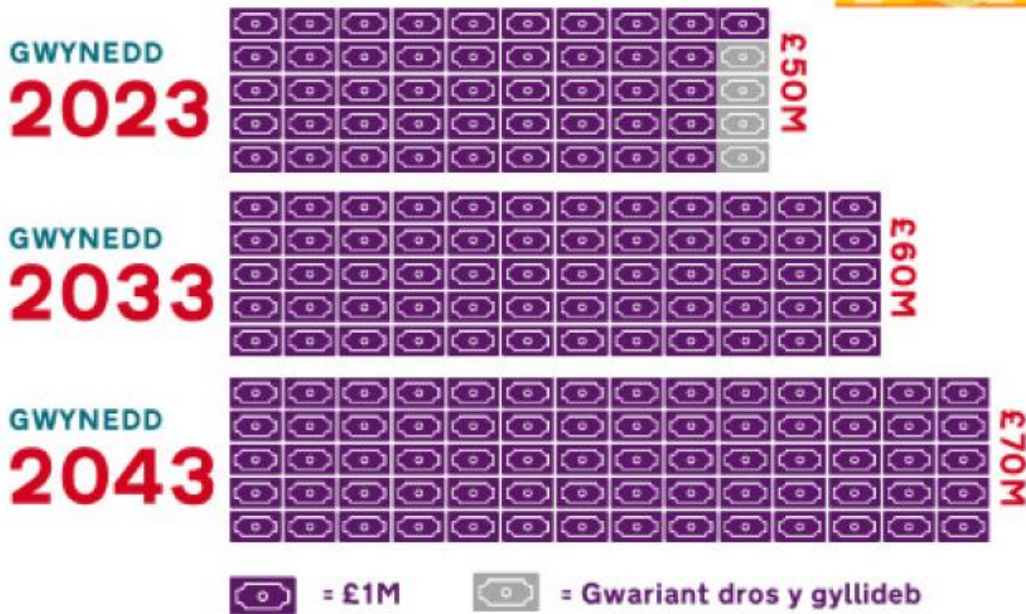


Mae cyfuniad o'r newid demograffeg a gostyngiad yn y gweithlu yn debygol o ledu'r bwlch yn yr hyn gall awdurdodau lleol ei wneud. Er enghraifft, rydym yn rhagweld bydd cynnydd yn y galw am ofal cymdeithasol o 57% erbyn 2043, ac ar yr un pryd bydd angen 1,000 yn fwy o weithwyr i ddiwallu'r angen hwn.

Heriau Cyllideb

Hyd yn oed pe bai'r gweithlu i ddarparu'r gwasanaethau'n ymddangos yn wyrthiol, byddai'r goblygiadau ariannol cysylltiedig yn sylweddol. Amcangyfrifir bod y costau ychwanegol a ragwelir ar gyfer gwasanaethau gofal traddodiadol yn unig yn cyrraedd £24.3m bob blwyddyn erbyn 2043 (ac hynny yn eithrio unrhyw gynnydd chwyddiant).

Y CYLLID FYDD EI ANGEN I DDARPARU GOFAL CARTREF, PRESWYL A NYRSIO



Neges Lechen Lân yw bod gwasanaethau cymdeithasol i bobl hŷn yng Ngwynedd wedi cyrraedd y dibyn. Gan dybio bod cyllid ychwanegol sylweddol a thwf mewn ffigurau poblogaeth sy'n gweithio yn annhebygol iawn, mae'r angen am newid yn y ddarpariaeth a'r arfer yn hanfodol.

Dull o ddarparu gwasanaethau

O ystyried gallu siroedd gwledig cyffelyb yng Nghymru, gwelir bod amrywiaethau mawr yn y ddarpariaeth ac o gymharu gellir rhagweld effaith newid dulliau darparu Cyngor Gwynedd.

Mae ail rhan o adroddiad Llechen Lân yn modelu effeithiau posib trawsnewid darpariaeth gwasanaethau yn unol â'r cymedr ar draws siroedd gwledig. Canolbwyntia'r rhan yma ar ddulliau gall ein helpu i leihau'r pwysau ar wasanaethau gofal cymdeithasol traddodiadol, sef:

- Gwaith Cymunedol
- Teleofal, Technoleg a Deallusrwydd Artiffisial (AI)
- Gwaith ar sail cryfder
- Tai Gofal Ychwanegol
- Taliadau Uniongyrchol

Mae gwneud y newidiadau hyn yn hanfodol yn gynt yn hytrach nag yn hwyrach. Os na fyddwn yn newid y ffordd rydym yn gweithredu, ni fydd yn bosibl darparu gofal cymdeithasol fel y gwyddom ar hyn o bryd.

Y Cynllun Gweithredu a Rhaglen Waith i'r Dyfodol

Gan gydnabod na fydd y gweithlu na'r cyllid ar gael, mae'r Cyngor wedi cychwyn ar gwrs i wneud newidiadau radical i alluogi mwy o bobl i fyw eu bywydau gorau yn annibynnol.

Gwelir yn **Atodiad 2**, ddrafft o Gynllun Gweithredu. Bwriad y ddogfen yma yw tynnu argymhellion yr Adroddiad Llechen Lân at ei gilydd, gan amlygu'r hyn fyddwn yn ei wneud er mwyn ceisio mynd i'r afael â'r her sy'n wynebu gwasanaethau cymdeithasol pobl hŷn dros y deng mlynedd nesaf.

Tymor-byr (i'w roi mewn lle yn ystod y flwyddyn nesaf):

- Asesu anghenion llety ar y cyd â'r Adran Tai.
- Hyrwyddo dulliau sy'n seiliedig ar gryfderau a chymorth cymunedol i gefnogi pobl hŷn i fyw'n annibynnol.
- Gwella rheolaeth ariannol a gwneud y gorau o'r gwasanaethau gofal sydd ar gael.
- Symleiddio systemau ac annog defnydd o daliadau uniongyrchol a thechnoleg.
- Datblygu academi gofal i hybu gyrfaedd gofal a denu gweithlu.
- Gweithio gyda gwasanaethau cyhoeddus eraill a'r trydydd sector i ganfod datrysiadau i leihau'r galw am ofal.
- Ehangu cefnogaeth i ofalwyr di-dâl.

Tymor Canolig:

- Sicrhau cynlluniau a chyllid cyfalaf i ddatblygu cartrefi preswyl sy'n darparu gofal arbenigol a nyrsio o safon uchel.
- Hyrwyddo cydweithio ag Iechyd Cyhoeddus ac adrannau eraill y Cyngor i leihau'r galw am ofal trwy ymyriadau rhagweithiol ac atal.

Hir Dymor:

- Datblygu cynlluniau cyllidol hirdymor ar sail y dystiolaeth sydd ar gael i sicrhau sefydlogrwydd ariannol i'r Cyngor.

Codi ymwybyddiaeth:

- Codi ymwybyddiaeth wleidyddol am heriau gwasanaethau gofal a'r angen am adnoddau trwy lobïo lleol a chenedlaethol.
- Gweithio gyda Llywodraeth Cymru i hybu cyllid hir-dymor, yn hytrach na dibynnu ar grantiau byr-dymor.

Bydd hon yn ddogfen weithiol ac yn cael ei adolygu yn rheolaidd wrth i'r gwaith a datblygiadau fynd yn eu blaenau.

4 RHESYMEG A CHYFIAWNHAD DROS ARGYMELL Y PENDERFYNIAD

Yn syml, nid yw'r sefyllfa darparu gofal cymdeithasol i bobl hŷn yng Ngwynedd yn hyfyw nac yn gynaliadwy ac os na newidiwn ni'r ffordd o weithredu, ni fydd yn bosib darparu gofal cymdeithasol i'r dyfodol.

Yr hyn sy'n eglur yw fod gallu'r gwasanaethau i ddarparu'r gofal yn llawer is na'r galw ac, hyd yn oed wedi mabwysiadu dulliau radical o weithredu, fe bery bwlch i'r dyfodol.

Ein amcan drwy fabwysiadu cyfeiriad strategol a gweithio'n wahanol yw lleihau'r bwlch yma gymaint ag y gallwn.

Pwyllgor Craffu

Ni fu'r adroddiad hwn gerbron y Pwyllgor Craffu Gofal yn ei gyfanrwydd ond trafodwyd y maesydd gwaith bob yn un dros y flwyddyn diwethaf, a bu cefnogaeth i'r cyfeiriadau strategol.

Bwriedir mynd a'r adroddiad a'r cynllun gweithredu i'r Pwyllgor Craffu dros y cyfnod nesaf fel rhan o oruchwyllo y gwaith datblygu.

Deddf Llesiant Cenedlaethau

Holl fwriad Llechen Lân yw sicrhau bod Gwasanaethau Cymdeithasol i bobl hŷn yng Ngwynedd yn hyfyw i'r dyfodol. O fewn yr adroddiad ystyrir yr angen i Wynedd fod yn llewyrchus, yn gydnerth, yn iachach, yn fwy cyfartal, yn llawn cymunedau cydlynys a diwylliant bywiog.

Yn hyn o beth gwna'r adroddiad yr hyn a ofynnir amdano gan y Ddeddf Llesiant Cenedlaethau'r Dyfodol.

O ran y dulliau gweithredu disgwylidig:

Hirdymor – Ystyrir Llechen Lân yr angen am ofal cymdeithasol am yr ugain mlynedd nesaf.

Atal – Er mwyn llwyddo bydd galluogi pobl i fyw yn iach yn eu cymuned yn hanfodol er mwyn atal dibyniaeth ar wasanaethau statudol.

Ingreiddio – Ystyrir Llechen Lân fod gweithio mewn dulliau integredig yn hanfodol.

Cydweithio – Trafodir yr angen i weithio ar sail cryfder yn ein cymunedau, gan rymuso pobl i gydweithio ac ymgysylltu gyda'u cymunedau.

Cymryd Rhan – Un o argymheliion Llechen Lân yw i gefnogi pobl i fod yn weithgar yn eu cymunedau.

Asesiad Effaith Cydraddoldeb

Rhagwelir y caiff y gwaith argymhellir gan Llechen Lân effaith gadarnhaol ar y gymuned yn ei chyfanrwydd ac na fydd unrhyw ran o'r gwaith yn effeithio'n negyddol ar unrhyw grŵp o bobl.

Mae'n ymddangos y dylai'r meysydd blaenoriaeth gael effaith sylweddol positif ar nodweddion cydraddoldeb – anabledd, oedran, anfantais economaidd-gymdeithasol a'r iaith Gymraeg.

Mae'r Asesiad Effaith Cydraddoldeb (**Atodiad 3**) yn edrych ar Gynllun Gweithredu Llechen Lân yn ei gyfanrwydd. Petai prosiect neu ffrwd gwaith unigol o fewn y Cynllun yn golygu newid i weithdrefn a gaiff effaith ar bobl hefo nodweddion cydraddoldeb gwarchoddedig yna disgwylir Asesiad Effaith ar wahân.

5 CAMAU NESAF AC AMSERLEN

Yn dilyn mabwysiadu'r rhaglen waith dylid sicrhau fod Cabinet y Cyngor a Phwyllgor Craffu Gofal y Cyngor yn cadw llygad barcud ar y datblygiadau hyn dros y blynyddoedd sydd i ddod.

6 SYLWADAU SWYDDOGION STATUDOL

Prif Swyddog Cyllid

Mae'r gwaith ymchwil a dadansoddi sydd i'w gael yn yr Adroddiad Llechen Lân yn ffrwyth llafur cydweithio agos gan swyddogion o sawl gwasanaeth ar draws y Cyngor, gan gynnwys swyddogion o'r Adran Gyllid sydd wedi cyfrannu i'r wybodaeth a gyflwynir. Mae'r astudiaeth yma yn ddarn pwysig iawn o waith fydd yn galluogi'r Cyngor i adnabod y pwysau aruthrol fydd arno yn y dyfodol wrth ddarparu gwasanaethau i bobl Gwynedd. Heb waith fel hyn, ni fydd modd i ni allu baratoi'n wybodus ar gyfer y heriau ariannol fydd yn wynebu'r Cyngor yn y blynyddoedd i ddod. Er fod y negeseuon sy'n dod allan o'r gwaith manwl yma yn dangos mai cynyddu fydd y pwysau ariannol er mwyn darparu'r gwasanaeth, sydd yn destun pryder, rwyf yn ei groesawu'n fawr fel enghraifft o'r Cyngor yn cynnal astudiaeth tymor hir fel bod modd rhoi sylfaen gref i'n cynlluniau trawsnewid.

Bydd yr astudiaeth yma yn cyfrannu i iteriadau pellach y Cynllun Ariannol Tymor Canolig.

Swyddog Monitro

Rwyf wedi cael cyfle i ddarllen sylwadau y Pennaeth Cyllid sydd yn tanlinellu y gwaith manwl a thrylwyr sydd wedi arwain at yr argymhellion yma i'r Cabinet. Tanlinellir fod y maes yma gyda heriau strategol ac ariannol sylweddol. Mae hynny o fewn fframwaith o ystod o gyfrifoldebau statudol ynglŷn a chynnal darparu y gwasanaethau yma ynghyd a gweithio gyda darparwyr masnachol a trydydd sector. Rwy'n cefnogi y cyfeiriad strategol a'r rhaglen waith fel ymateb i'r heriau yma.

7 ATODIADAU

- 1.** Llechen Lân - Gwasanaethau Cymdeithasol Pobl Hŷn i'r Dyfodol
- 2.** Cynllun Gweithredu Llechen Lân
- 3.** Asesiad Effaith ar Nodweddion Cydraddoldeb, y Gymraeg ac Anfantais Economaidd-Gymdeithasol